

KULTURTURIST NORDJYLLAND



© Ophavsret Naturturist



Kulturhistorien i Nordjylland

Kulturgeografien – vejen til forståelse af kulturhistorien

Overalt i det nordjyske landskab møder vi spor af menneskets aktivitet, lige fra den storslåede vikingeborg Aggersborg til et beskedent gadekær i Fjellerad. Landskabet fortæller kulturhistorie, og næsten intet naturområde er helt upåvirket af menneskets gøremål i tid og rum. Vildmoserne, Ulvedybet, De himmerlandske Heder - alle naturområder fortæller en historie om os og vore forfædre. Kunsten er bare at afkode landskabets historie.



Vikingeborgen ved Aggersborg. På www.naturturist.dk findes bl.a. beskrivelser af kulturhistorien på en række nordjyske udflugtsmål.

Grundlaget for menneskelig aktivitet består til enhver tid af "naturen" – af terrænets former, jordbunden, klimaet, de hydrologiske forhold, plante- og dyrelivet – men alt modificeret, forbedret, ændret - eller ødelagt - af forgangne generationer.

For den menneskelige udnyttelse af dette naturgrundlag har faktorer som organisation, økonomi, lovgivning, teknologi, befolkningsvækst, filosofi og politik afgørende betydning. Resultatet er et kulturlandskab, et landskab under stadig forandring. De stedbundne overleveringer fra fortiden - kultursporene - betragtet i deres naturgivne sammenhæng er grundlaget for kulturgeografien, den måde vi beskriver landskabets kulturhistorie på.

Kultursporene kan være direkte synlige elementer som gravhøje, herregårde, kirker og landsbyer, eller de kan være mere indirekte elementer som strukturerne i bebyggelsen, veje, gamle marksystemer, hegn og diger.

Det er vigtigt, at vi ikke kun interesserer os for de enkelte elementer: marker, enge, overdrev, huse, osv., men også prøver at se på sammenhængen. I biologien taler vi om miljøer og levesteder med udgangspunkt i planter og dyr. I kulturgeografien kan vi tilsvarende tale om kulturmiljøer og levesteder, men med udgangspunkt i mennesket. Et **kulturmiljø** er et landskab, hvor mennesket bor, arbejder, transporterer sig og rekreerer sig. Landskabet er præget af disse gøremål. Alle kulturhistoriske perioder er i princippet til stede i et givet landskab, men præget er meget forskelligt.

Kulturmiljøernes dynamik

Når vi beskriver landskabets kulturspor, kan vi betragte dem ud fra en kulturhistorisk synsvinkel og søge og beskrive spor fra en bestemt periode - en historisk synsvinkel. Men vi kan også betragte landskabet som formet af dynamiske kræfter født af den menneskeskabte og/eller den naturgivne baggrund. Vi har her valgt at beskrive kulturmiljøerne ud fra deres indhold af følgende dynamiske elementer:

- [princippet om selvforsyningsøkonomi](#)
- [privilegiernes fluktuation og spor](#)
- [ressourceudnyttelsen](#)
- [infrastrukturen](#)
- [landskabsomlægningernes dynamik og funktion](#)

Selvforsyningsøkonomi

Enkeltgårdslandskaberne

Fra bondestenalderens start har princippet om selvforsyning styret bøndernes liv og bosætning. I de magre egne eller i de stærkt kuperede, ofte skovklædte områder var livsgrundlaget ringe, og kun en eller få familier kunne hente sit udkomme inden for rækkevidde af en dags arbejde. Her opstod og findes stadig enkeltgårdslandskaberne. Eksempler på miljøer præget af dette findes i det høje kuperede Vendsyssel, for eksempel i egnen lige nord for Lendum. I 1682 lå over halvdelen af alle gårde i dette fattige område udenfor landsbyernes fællesskab (Chr. V matrikel).

Landsbyerne

Hvor jordens bonitet var bedre, var fællesskabets fordele med samarbejde og gensidig beskyttelse udløsende for dannelse af landsbyerne. Fortidens landsbyer har bestået i kortere og længere tid, ofte præget af et landbrugsmæssigt behov for at flytte til ny jord. Ofte vandrede landsbyerne dog rundt på et naturligt velafgrænset område, som stort set svarer til den senere middelalderlandsbys ejerlav. Mange af vore landsbyer har således en befolknings-, bebyggelses- og ejerlavskontinuitet, der strækker sig omkring 2000 år tilbage i tiden. Landsbyer, hvis navneendelser peger tilbage til ældre jernalder, er for eksempel Hellum, Bindlev, Byrsted, altså endelserne -um, -lev og -sted.

I vikingetiden nærmede landsbyen sig den placering, som vi kender i dag, for eksempel viser udgravninger at vikingebegyggelsen ved både Sdr. Tranders og Nr. Tranders lå under 1 km fra den senere stedfaste kirkelandsby.

De fleste nordjyske landsbyer er blevet stedfaste omkring år 1100. Det præg, som landsbyerne i dag giver landskabet, er udsprunget både af deres oprindelige form og struktur og af senere tiders omskiftelser. Landsbyerne bestod af **toften**, som var fællesjord lige i og omkring byen, **bymarken** - produktionsjorden - som var opdelt i 3 vange og underopdelt i et antal åse, og **overdrevet**, der var fælles græsningsjord. De enkelte gårdes jorde var småe agre i de enkelte "åse", og de mange spredte jordstykker nødvendiggjorde driftsfællesskab. Hver gård kunne godt have over 100 agre, der til gengæld var meget små (under ½ ha). Landsbyens jorde var samlet i et ejerlav.

Trevangsbruget og de praktisk mulige transportafstande gjorde, at der opstod et ens mønster af byer af samme størrelse og med lige stor afstand imellem. Bydannelsen blev dog tilpasset landskabet, for eksempel var tilstedeværelsen af vand væsentlig.

Tilgængeligheden af vinterfoder - hø fra engene – og en deraf muliggjort opsamling af gødning til markerne - var meget afgørende for placeringen. Driften med vinteropstaldning blev først udviklet i jernalderen, da man fik jernredskaber egnede til at slå den nødvendige mængde hø. Før den tid måtte husdyrene klare sig som de bedst kunne i skov og på overdrev. Ofte ses landsbyerne placeret på grænsen mellem et højere plateau og



Den dag i dag er der langt mellem gårdene i Vendsyssels sandede bakker i Jyske Ås. Heder og skov veksler med lommer af opdyrket jord med en enkelt gård.



Aalborg Øst gemmer på adskillige jernalderlandsbyer, der har flyttet rundt i området. Særlige landskabsforhold har muliggjort arkæologiske sensationer, f.eks. en velbevaret landsby begravet i flyvesand ved Gigantium og længere mod nordøst en landsby med en nedbrændt stald (ved personerne på billedet), hvor den kalkrige jord har bevaret husdyrenes skeletrester.



Landsbyens toft rummede ofte byens gadekær. Gadekæret har i århundreder været en vigtig del af landsbyens liv. Her blev vandet husdyr og vasket redskaber. Smeden afkølede vogringe og kar og tønder blev lagt i vand for at tætnes. Og ikke mindst var det landsbyens branddam. Måske har adgangen til vand oprindeligt udløst landsbyens placering. Her ses det velbevarede gadekær i Axelsterp.

et lavere engområde. Et typisk eksempel er landsbyerne Romdrup, Lillevorde, Skovstrup, Torderup og Gudum langs Romdrup Ådal. Generelt afspejler landsbyernes placering en bevidst ordnet tilpasning til det naturgivne miljø.

Landsbyerne kan ud fra deres udformning groft set deles i to typer, **randlandsbyen** med gårdene liggende i 1-2 rækker langs randen af det høje land eller **fortelandsbyen**, hvor gårdene ligger omkring et større, dengang ubebygget fællesareal ("forten"). Disse hovedtyper antog en række former ud fra tilpasningen til landskabet. Landsbyer med randbeliggenhed findes intakte i Nordjylland i stort tal. Voldsted er derimod regionens eneste intakte fortelandsby og formodentlig en af landets bedst bevarede. Normalt er fortens bebygget.

Fiskerlejer og ladepladser

Nogle steder var det udnyttelsen af andre ressourcer end landbrugsjorden, som udløste bosætning, f.eks. i fiskerlejerne eller på ladepladserne. Det kunne være rene fiskerlejer og ladepladser som Lønstrup og Blokhus, hvorfra der blev drevet både fiskeri og skudehandel med Norge, eller det kunne være byer, som fik sit udkomme fra en kombination af landbrug og fiskeri, som for eksempel Attrup og Gjøl.

[Til toppen](#)

Privilegier

Siden de første høvdinge samlede dele af landet, har magt været baseret på to grundparametre, fysisk overlegenhed og anvendelsen af privilegier, det vil sige penge. Især det sidste har sat sig tydelige spor i landskabet.

Hovedgårde

Storbonden - "herremanden" - fik skattefrihed mod at stille soldater eller skibe til kongens (herrens) hær. Den økonomiske magt gav grundlaget for at underlægge sig yderligere land ved fæste og drive det ved hoveri. Resultatet i dag er hoved- og herregårdslandskaberne, vore slotte m.m. De første hovedgårde var kun lidt større gårde, alene hovedgårde i kraft af deres privilegier. Først senere muliggjorde den stigende forskel mellem hovedgården og fæstegården, at hovedgården blev flyttet væk fra landsbyen - afsondrede sig. Herremanden lod sine marker indhegne med stengærder (hovedgårdsdiget) for at markere sine enemærker, fri fra alt fællesskab.

Med bestemmelserne i 1671 om, at hovedgårde samt eventuelt tilknyttede formuer skulle nedarves udelt til ældste søn (stamhuse og fideikommis'er), blev hovedgårdene kraftcentre i det udprægede landbosamfund og trak dermed overskuddet til sig. Det økonomiske grundlag for tidens pragtbyggeri og parkanlæg skabtes.

Mange steder i Nordjylland finder vi stadig miljøer præget af herregårdens funktion, om end herregårde med hele hovedgårdsjorden intakt hører til sjældenhederne. Herregårdslandskabet er præget af de meget store markfelter, enkeltstående "maleriske" gamle træer ude på markerne, hovedgårdsdiget, herregården selv med dens park samt alléer m.m. Eksempler på velbevarede miljøer ses ved Oksholm, Lindenborg, Villestrup, Voergård, Visborggård, Baggessvogn, Nørlund m.fl.

Kirker og klostre

Kirken fik - som modydelse for at sikre "kontakten til guddommen" - ligeledes ret til at udskrive skat - kaldet tiende.



Snesevis af nordjyske landsbyer er af typen randlandsbyer, liggende på randen af det høje land med den dyrkede jord ovenfor byen. Her Gravlev med den genskabte Gravlev sø på de tidligere høsletenge i forgrunden. En "helligkilde" bag kirken har været starten til beboelse på stedet.



Voldsted er en af landets få intakte fortelandsbyer, med en stor ubebygget fælled med gadekær midt i landsbyen. Gårdene ligger i en kreds omkring fortens.



Den tidligere hovedgård Odden ved Mygdal er et godt eksempel på en nordjysk herregård. Gården er oprindeligt anlagt på et middelalderligt voldsted, omgivet af grave, vandløb og sumpe. Den ældste af de to nuværende bygninger er bygget omkring 1520. Odden rummer i dag en stor samling af maleren J. F. Villumsens værker.

Kirken var en afgørende del af hverdagen for datidens mennesker, hvilket det meget store antal imponerende kirkebygninger fra den tidlige middelalder vidner om. Kirken blev placeret ved landsbyen, nogle gange dog mellem to eller tre landsbyer. Hvor det var muligt, klemte kirken sig ind på fortidens helligsteder eller gravhøje. Stærk medicin var nødvendig, når fortidens guder skulle fordrives. Eksempler på dette er Vennebjerg Kirke, Solbjerg Kirke og Serritslev Kirke. Ofte skulle kirken jo i synlighed og landskabelig markering konkurrere med bronzealderens markante gravhøje.

Kirkens og især klostrenes samling af gods gennem arv og gaver gjorde deres magt og indflydelse i middelalderens samfund kolossal. Børglum-bispernes herredømme er legendarisk, men også for eksempel Hundslund Kloster (Dronninglund), Vrejlev Kloster og Vitskøl Kloster markerede sig med store jordbesiddelser, og der opstod en række hoved- og avlsgårde. Kirker og klostre præger stadig landskabet 8-900 år efter de blev anlagt.

Forsvarsanlæg

Kronen havde som primær opgave at samle landet og forsvare det mod udefra indtrængende. Resultatet ses i en række forsvarsanlæg fra forskellige tider, for eksempel Fyrkat, Aggersborg eller de senere kystskanseanlæg i Hou, Hals, Nørresundby og Frederikshavn. Som modydelse for at styre og forsvare landet havde kronen retten til at inddrive skat eller - i kraft af sin fysiske og økonomiske magt - sælge privilegier til andre eller tildele disse for modtagne tjenesteydelser.

Også herregårdene havde ret til at rejse forsvarsanlæg, voldsteder og voldgrave. Efter bondeopstandene blev dette i 1500-tallet snarere en regel end en undtagelse, og vi finder det ved over 50 af de nordjyske herregårde smukt bevaret, for eksempel på Lindenberg, Voergård og Visborggård.

Møller og tidlige landindustrier

Eksempler på sådanne privilegier som kulturspor er vore vandmøller, som ydermere var forløbere for de tidlige landindustrianlæg, stampemøller, hammermøller, benmøller osv. Mølledriften var ofte knyttet som privilegium til hovedgårde eller klostre. Velbevarede vandmøller ses i dag kun enkelte steder, for eksempel ved Hjerritsdal Mølle og Keldalsmølle. Af tidligt industrielle anlæg knyttet til vandløb skal især nævnes anlægene omkring [Godthåb Hammerværk](#).

Kroer, ålegårde, fiskerier m.m.

Andre privilegier var retten til krodrift, færgefart, ålefiskeri, laksegårde, saltsyderi m.m., som i varierende grad i dag præger kulturmiljøerne. Eksempelvis de danske kroer blev oprettet efter kongelig befaling og krodriften tildelt som privilegier. Landet var i middelalderen blevet forbundet med landeveje mellem byerne. Allerede under dronning Margrete d. 1. kom der i 1396 en forordning om, at der skulle bygges en kro for hver 4. mil (ca. 30 km - dagsmarch for en hest). Selvom de fleste kongeligt privilegerede kroer er nedlagt, kan man f.eks. langs den gamle kongevej fra Aalborg til Sæby - i bygninger eller stednavne - genfinde de gamle kroer med en indbyrdes afstand af kun 1 mil (7,5 km).

Eksempel på privilegier knyttet til fiskeri er ålekisten ved udløbet fra [Glenstrup Sø](#). Her har man siden 1200 tallet ledt alt åens vand gennem en netfælde, der opsamlede ål på vandring ud fra søen. Ålekisten findes stadig, om end i mere nutidig udformning. Kisten drives af et lav med 8 parthavere, alle bosiddende i Glenstrup Sogn. Ørredgården ved Vegger er et andet eksempel på et gammelt fiskeriprivilegium, hvis fysiske rester stadig kan opleves i landskabet.



Et træbevokset jorddige i landskabet - umiddelbart såre almindeligt. Diget er hovedgårdsdiget, der omkransede jorden under hovedgården Skovsgård sydøst for Hobro. Det har overlevet i 5-600 år, men kan nemt fjernes på en dag med en gummiged. Diger er dog beskyttede af lovgivningen. Gravhøjen er fra bronzealderen.



Vitskøl kloster syd for Ranum er et godt eksempel på kirken som magtfaktor i middelalderen. Ruinerne af klosterkirken er rester af en kolossal romansk basilika, oprindeligt planlagt til at blive Danmarks største kirke. En brand forpurrede dog planerne, men kirken har alligevel været imponerende. Koromgangen med de mange apsider (billedet) er enestående i Europa. Den er bygget for penge fra klosterets salg af øen Læsø.



Hals skanse ved indløbet af Limfjorden er Danmarks bedst bevarede enkeltskanse fra renæssancen. I 1650'erne indtog svenskerne skansen flere gange, men i 1811-1812 forsøgte engelske flådestyrker flere gange forgæves at erobre skansen.

Købstæderne

Et af de vigtigste privilegier for præget på det åbne land var imidlertid købstadsrettighederne, hvis positive og negative påvirkning rakte langt ud i landet. Købstaden med dens monopoler og kontrol af handel og håndværk bremsede udviklingen i de landsbyer i oplandet, hvor en udvikling kunne være fundet sted, og udgjorde samtidig med sin befolkningskoncentration et stabilt marked for landbruget. I Nordjylland var det Aalborg, som længe dominerede udviklingen i hele landsdelen og eksempelvis først i 1727 tillod den nærliggende Nibe at opnå købstadsrettigheder. Først med grundloven af 1849 opløstes f.eks. monopolerne på håndværk, og en udvikling uden for købstæderne tog fart.

[Til toppen](#)

Ressourceudnyttelse

Ønsket om at udnytte og flytte de tilgængelige ressourcer, varer og råstoffer mest optimalt er også en væsentlig dynamisk kraft i kulturmiljøet.

Råstofudnyttelse

Råstofudnyttelse og gravning har været kendt siden stenalderen. Spor efter gravning af mergel, sand, grus, ler, kalk, flint, tørv findes overalt. Særligt bemærkelsesværdige miljøer er opstået omkring Aalborg med cementindustriens og eternitfabrikens store ler- og kalkgrave både nord og syd for fjorden. Et andet særegent råstofmiljø er [Vildmosernes](#) tørve- og spagnumindvinding og resterne af Kås Briketfabrik i Lundergårds mose. Fabrikken var i drift fra 1926 - 1966.

Andelstidens produktionsanlæg

Andelsbevægelsen i slutningen af forrige århundrede var resultat af landbrugets omstilling fra kornavl til animalsk produktion, forårsaget af markant faldende verdensmarkedspriser på korn omkring 1880. Den var ligeledes udtryk for optimal ressourceudnyttelse gennem samarbejde, en optimering af forarbejdningen af råvarer, grovvarehandel m.v. Kultursporene findes i dag overalt i form af mejeribygninger, brugsforeninger, foderstofforeninger, frysehuse m.v. samt de bygninger, der anlagdes som følge af det sociale liv, der fulgte med andelsbevægelsen - forsamlingshuse, folkehøjskoler, friskoler, frikirker, missionshuse.

[Til toppen](#)

Infrastruktur

Vejene

En naturlig ting i ressourceudnyttelsen er at flytte ting omkring på vogne. Med vognen kom vejen, først ud til de steder, der var aktuelle i hverdagen - marken, skoven, engen, kysten - siden mellem bebyggelser, landsbyer, købstæder, landsdele. Langs vejen opstod nye byer og bebyggelse. Byerne er ikke isolerede dannelser, men skal ses i sammenhæng med vejsystemet.

Ved at følge gravhøjene kan man ofte se, hvor de gamle vejforbindelser har løbet. Gravhøjene var datidens statussymboler, stammens eller slægtens signaler om magt og offervilje, som skulle opleves af andre. Når gravhøjene ligger i rækker er det ikke tilfældigt, men simpelthen fordi de lå - langs vejen.



Sæby Vandmølle er anlagt som kongelig ejendom i 1640, men blev hurtigt afhændet til ejeren af Sæbygård. Møllen gav gode indtægter både fra mølledriften og fra retten til at opkræve bropenge. Den idylliske bindingsvæksbygning er fra 1710.



Gennem århundreder havde gården Veggergaard en eneret til at afspærre Sønderup Å og opfiske laks, havørred og ål. For retten betaltes en afgift til kronen. Resterne af ørredgården kan stadig ses i åen syd for landevejen ved Vegger. Den var i drift også efter anden verdenskrig. Rettigheden bortfaldt i 1971. [Se foto](#) fra 1934.



Den centrale del af købstaden Aalborg med Budolfi Kirke, set mod syd. Til venstre anes voldanlægget omkring Aalborg Slot nær havnen. Byen fik købstadsrettigheder allerede i 1342, men har aner tilbage i vikingetiden. Den første beboelse er sket på en øst -vest gående sandbanke, ca. hvor Algade ved Budolfi går i dag.



I Lille Vildmose findes spor af udnyttelse af

Vejene fulgte ofte vandskellene og løb sammen, hvor der fandtes nem overgang over sumpede strækninger og vandløb. Her kunne anlægges et vadested og senere en bro. De første veje var hjulspor uden faste grænser. Når vejen var ubrugelig anlagdes et nyt spor ved siden af det første. På Vokslev Hede opleves et fint miljø med et bredt bånd af parallelle hulveje, som passerer bakkedraget, og på [Lundby Hede](#) gemmer lyngen hundredvis af parallelle, smalle hjulspor fra en fjern tid. Et kulturmiljø præget af gravhøje, hulveje og vadested i sammenhæng findes for eksempel i Rold Skov lige syd for Blåkilde.

Kirker, markedspladser, tingsteder og herregårde var andre parametre, der kunne tvinge vejforløbene til en bestemt lokalitet. Landsbyerne lå ofte ved vejknudepunkter.

De gamle landeveje, som gennem århundreder forbandt købstæderne, er forsvundne, men indgår i dag i den eksisterende landevej eller kan genfindes i kulturmiljøerne som snoede biveje, markveje, spor, hegnslinier m.m. Eksempler er Kongevejen nord for Fjerritslev eller den snoede bivej fra Ørsø til Agersted.

Først ved handlens opløsmstring i begyndelsen af 1800 tallet skete der en gennemgribende udbygning og modernisering af vejnettet. Landevejene blev udrettet, flyttet og brolagt. Rester af det gamle landevejsmiljø kan opleves i Ellidshøj og Sdr. Tranders. Udbygningen af vejnettet betød ny byudvikling, og helt nye landevejsbyer og vejkrydsbyer opstod, for eksempel Mygdal, Tuen, Brønden og Holtet.

Jernbaner og stationsbyer

I slutningen af 1880 kom jernbanen til Nordjylland og dermed begyndte en ændring i den ældgamle bystruktur. Talrige jernbanelinier trak deres spor gennem landskabet. Hvor jernbanen kom, skete der en udvikling, og helt nye byer voksede frem. De nye byer skal ses som en funktion af det omgivende landbosamfunds møde med den nye tid.

Frygten for det nye betød, at jernbanen ofte placeredes et stykke fra den oprindelige landsby, og dobbeltbyer opstod, for eksempel Sulsted og Sulsted Stationsby. Stationsbyerne fik helt deres selvstændige identitet som kulturmiljø. Deres kulturspor - stationsanlæg, hovedgade på tværs af banen, hotellet med hjørnetårn, købmandsgård, annekskirke, missionshus osv. - fortæller klart og præcist om, hvad der skete i landdistrikterne fra 1870-1930 med industrialisering og andelsbevægelse. Skørping og Vaarst er kun to af mange eksempler, beliggende ved henholdsvis en befærdet og en nedlagt jernbane.

Med jernbanerne fulgte søndagsturisterne. Jernbanen gav pludselig bybefolkningen en mulighed for at komme ud i skoven. Ved de små stationsbyer skød traktørstederne op. Nogle af dem eksisterer den dag i dag som Bælum skovpavillon, Mosskovpavillonen og Halkær skovpavillon. Andre er forsvundet, f.eks. i [Lundby krat](#).

Kanaler

Enkelte steder i landet har skibsfart over land ad gravede kanaler sat sig mærkbare spor. Nordjylland har en af landets længste kanaler, Frederik d. 7.'s Kanal med sit eget specielle kanalmiljø. Kanalen er med sine 4,4 km Danmarks længste saltvandskanal. Den var i brug fra 1861 til 1913 og blev bygget for at føre skibsfarten uden om Løgstør Grunde. Skibene blev trukket igennem kanalen af heste eller stude. De hvide huse ved Løgstør og Lendrup var bolig for kanalfogeden og hans personale. I den statelige kanalfogedbolig i Løgstør er der

højmosens tørv gennem århundreder: Små tørvegrave i randområderne, Portland-mosens kilometerlange gravebaner fra cementfabrikkernes tørvegravning under krigen og de særprægede nutidige landskaber med indvinding af sphagnum til jordforbedring i haver.



Før rationaliseringernes tid i 1960'erne lå der andelsmejerier i næsten alle sogne. De karakteristiske bygninger findes stadig, omdannet til andre formål, som f.eks. det kommunale aktivitetshus her i Fræer. Resterne af "skummehallen" ses til venstre.



Række af gravhøje fra bronzealderen ved Malle syd for Løgstør. Vejen, der passerer tæt forbi, var senere i vikingetid og middelalder en af hovedforbindelserne mellem Viborg og Aggersborg.



Parallelle hulveje hvor den gamle vejkrydsning af Lindene ved Skillingbro løber op af ådalens vestside ovenfor Thingbæk kalkminer. Hulvejene kan ses fra kommunevejen "Kridtbakken", der løber langs hulvejene. På ådalens modsatte side ovenfor Skillingbro findes hulveje fra det samme vejforløb langs Pumpevejen i Troldeeskoven og bag Rold Storkro.

indrettet museum for Limfjorden. Kanalen er et fredet fortidsminde og et enestående anlæg, som fortæller om en imponerende kraftanstrengelse, da 400 mand gennem 5 år huggede kanalen ud i den hårde kalk langs stenalderhavets kystskrænt.

[Til toppen](#)

Landskabsomlægninger

Gennem historien har landskabet undergået en række omlægninger, nogle gradvise, andre over kort tid og som produkt af lovgivning, økonomiske strømninger, folkelige bevægelser eller krig.

Det forhistoriske landskab

Som basis for alle disse omlægninger ligger det forhistoriske landskab, således som det stadig stedvis præger kulturmiljøerne, for eksempel med store koncentrationer af gravhøje. Andre store fortidsminder som Lindholm Høje og Fyrkat har ligeledes stadig en markant landskabelig virkning.

Jernalderens agersystemer findes som et netværk overalt, ofte kun erkendbare som mørke streger i marken en forårsdag. Enkelte steder, for eksempel Skørbæk Hede, De himmerlandske Heder og på Nørtorup Hede, er de så velbevarede, at de sætter præg på landskabet.

Andre forhistoriske kulturspor, som stedvis sætter præg på miljøerne, findes ofte bevaret i skovene - hulvejssystemer, gamle diger m.m.

Landbrugslandet efter år 1800

Landsbydannelsen med driftsfællesskab og hoveriarbejde prægede landet i hele middelalderen og gennem 15-1600 årene. I slutningen af 1700-tallet begyndte en humanistisk, men også økonomisk rationel tankegang at præge landet. Primærerhvervet, landbruget, skulle styrkes, og bøndernes sociale forhold forbedres. Stavnsbåndets opløsning var starten, og regeringen ønskede samtidig, at landsbyfællesskabet ophørte - at landsbyerne udskiftedes.

Omkring 1790 og de næste 50 år startede den største landskabsomlægning nogensinde. Ejerlavene blev opbrudt, jorden blev værdisat (boniteret) og fordelt, jorden blev udskiftet, gård for gård - fællesskabets tid var forbi. Nogle gårde blev flyttet ud, andre blev i landsbyen. Samtidig blev hoveriet langsomt opløst. Landsbyens fattige daglejere fik mulighed for at erhverve jord, de første husmandsudstyknings på den ringeste jord så dagen. Dette skete både fra landsbyerne og fra hovedgårdene, der derved fastholdt billig arbejdskraft. Udskiftningen førte næsten til en fordobling af det dyrkede areal i Danmark.

Samtidig med uskiftningen skete en ændring af brugen af de danske skove. Gennem århundreder havde bønderne haft retten til at udnytte skoven til græsning for kreaturer og svin, brændehugst og høst af kæppe til gærder. Der skete ingen skovdrift, og omkring 1800 var det danske skovareal minimeret og forarmet. Dette forhold, samt tabet af den danske flåde og en deraf akut mangel på skibstømmer medførte fredskovsforordningen af 1805. Skovene skulle for stedse bevares som højskov (fredskov) og kreaturer og svin blev forvist fra skovene. For at sikre dette anlagdes diger langs fredskovens grænser for at holde dyrene ude.

I begyndelsen af 1900-tallet skete husmands-udstyknings også



Udsnit af luftfoto (2006) fra Lundby hede. Man ser tydeligt et lille udsnit af de mange parallelle hjulspor over heden. Læg mærke til den moderne vej. [Gå selv på opdagelse](#) i luftfotos af landskabet. © COWI



Mange jernbanelinier især fra det nordjyske privatbanenet er i dag forsvundet. Enkelte er bevaret som regionale cykelstier, f.eks. Nibe - Hvalsund og Aalborg - Hadsund stien. Andre er bevaret som veteranbaner, f.eks. Mariager - Handest.



Frederik VII's kanal er et enestående kulturmiljø. Kanalen blev overflødiggjort, da det blev muligt med maskiner at friholde en sejlrende gennem Løgstør Grunde.

på bedre jord - de såkaldte statshusmandsbrug, som udstykkedes, hvor staten overtog tidligere herregårdsjord, for eksempel på Visborggård.

Det landskab, vi ser i dag, med skel, hegn, marker, diger, gårde, skove, enge, huse er i det væsentligste grundlagt for 200 år siden. Det præger kulturmiljøet overalt i det åbne land, og først de senere årtiers mange sammenlægninger af ejendomme er begyndt at sløre dette præg.

Kolonisering, landvinding – og naturgenopretning

Til det åbne lands præg hører også landskabs-omlægningerne affødt af koloniseringstankerne, som især kom til udtryk efter tabet af Sønderjylland i 1864. Betydningen af denne periode for det åbne land kan illustreres af, at det samlede landbrugsareal i Danmark i perioden 1860-1900 forøgedes med 25 %, en indsats der i procentsats kun overgås af opdyrkningen af den amerikanske prærie.

I 1930'erne begyndte staten at yde tilskud til at lægge dræn. Det havde to formål. Det ene var at skaffe mere landbrugsjord og det andet at få flere i arbejde. Det var derfor i mellemkrigsårene en forudsætning, at arbejdet skete ved håndkraft. Tilskudsordningen blev først ophævet i 1987 og kostede utallige vandhuller, enge og moser livet. I 1940-65 ydede staten tilskud til store landvindingsprojekter, som blandt andet udretningen af Skjern Å. Gennem tiden er 200.000 ha vådområder forsvundet.

I Nordjylland oplevede man

- opdyrkningen af heden især i Vesthimmerland,
- dræning og opdyrkning af nogle af de store flader med hævet havbund, for eksempel øst for Gudumholm,
- opdyrkning af Vildmoserne med enestående kulturmiljøer fra perioden bevaret, især i Store Vildmose,
- inddæmning af Vejlerne, Tøtterne og Nørrekær Enge
- nogle af de store reguleringer og opdyrkninger af ådalene, for eksempel Romdrup Å, Lindenberg Å, Halkær Å, Bjørnsholm Å,
- tørlægningen af talrige søer - for eksempel Lovns Sø, Vilsted Sø, Gravlev Sø, Ingstrup Sø, Nørre Øksesø.

I de senere år har man oplevet den mærkværdighed, at de samme landmænd, som engang fik tilskud til at ødelægge naturen, får tilskud til at lade naturen genoprette. Større naturgenopretnings-projekter, der har omskabt mere eller mindre "udslidte" landvindings-projekter til ny natur ses bl.a. i Vilsted Sø, [Halkær Sø](#), i Østerådalen, langs Halkær Å ved Aars m.fl. Herudover er lavet en lang række mindre projekter, dambrug er blevet nedlagt og ådalen genskabt (f.eks. ved Højris Mølle), der er lavet våde enge som rensnings-anlæg for landbrugets udledning af kvælstof til dræn- og grundvand, nedlagt spærringer i vandløb, udlagt gydebanks for ørred osv.

Anden Verdenskrig i landskabet

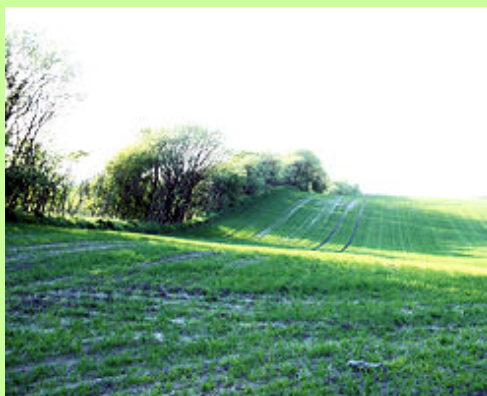
Af landskabsomlægninger i nyere tid skal især nævnes de betydelige anlægsarbejder, som fulgte i kølvandet på den anden verdenskrig. Kulturmiljøer præget af dette er for eksempel tankspærringerne i Thorup Plantage, bunkers-anlæg på stranden nord for Løkken, befæstningerne af Aggersundbroen, Bangsbofortet ved Frederikshavn, resterne af flygtningelejren "Lille Berlin" ved Fræer og Aalborg Lufthavn med omkringliggende befæstninger.

Fritidslandskabet

En betydelig omlægning af det åbne land er sket de sidste 40 år på grund af den rekreative udvikling. Fritidslandskabet med de store sommerhusområder har især bredt sig i kystzonens



Stævnen af vikingens sidste hvilested skærer sig med stor landskabelig effekt gennem 1000 års nordjysk historie. Lindholm Høje er i dag genskabt som et forhistorisk landskab. Gravplads, boplads og marker har overlevet, beskyttet af sandflugtens dyne, der fordrev vore forfædre fra bakkerne. I dag er sandet fjernet og et fantastisk kulturmiljø blotlagt.



Det er især skel og diger samt gårdenes placering, der i dag fortæller historien om udskiftningen for over 200 år siden. Nogle landsbyer bevarede gårdene i landsbyens trygge naboskab, og jorderne blev samlet i "lagkagestykker" med den enkelte gård placeret i stykkets spids. Systemet kaldtes stjerneudskiftning. Mange steder blev landsbyen dog delvis sprængt og gårdene flyttede ud i landskabet. Billedet viser et jorddige med levende hegn, der danner skel mellem to ejendomme i den stjerne- udskiftede landsby Nøvling. 200 års historie - lyslevende, men utroligt sårbar.



Det gamle fredskovsdige langs sydkanten af Rold Skov i Hesselholt Skov ved Arden. Oprindeligt har diget haft en grøft mod marksiden, og mange diger har tillige haft et anlagt gærde på toppen, opbygget af hasselkæppe. Kun få steder i Nordjylland har der været sten nok til at opbygge

klitlandskaber. Områderne har vidt forskelligt præg, fra Løkken – Blokhuse områdets åbne landskab med de mange huse til de mere lukkede miljøer langs østkysten nord for Hals.

Kildemateriale

Ovenstående tekst er en viderebearbejdelse af et kulturhistorisk appendiks til Nordjyllands Amts første naturpolitik fra 1997, som udgiveren af naturturist.dk var redaktør af. Som supplerende læsning kan bl.a. anbefales "[De kulturhistoriske interesser i landskabet](#)" udgivet af Skov- og Naturstyrelsen i 1997.

[Til toppen](#)

stendiger.



Overalt i det nordjyske landskab er åerne blevet udrettede og uddybede, så det omgivende land har kunnet afvandes. Det gælder de brede tunneldale (Halkær å, Østerå (billedet), Lindenberg å) og åerne der afvander den hævede havbund og de store moser, f.eks. Gerå og Ryå. Kun i de helt smalle smeltevandsdale var regulering urentabel, og her ligger vægtige repræsentanter for landets 2% uregulerede vandløb: Sønderup Å, Binderup Å, Villestrup Å og Uggerby Å. Disse ådale blev til gengæld ramt af andre drastiske landskabs-omlægninger. Åerne har et godt fald, og her lå vandmøllerne tæt. Vandmøllernes ret til at opstemme vandet blev gennem 1900-tallet udnyttet til anlæg af talrige dambrug.



Resultatet af nutidens landskabs-omlægninger - et naturgenopretningsprojekt. Vådområdet Halkær Sø er skabt i 2006 i Halkær ådal på arealerne under et pumpe-lag. Tørve- og dyndjordene har gennem næsten 100 års dræning og pumpning sat sig, så dyrkningen er blevet urentabel. Projektet er gennemført af Nordjyllands Amt med midler fra Vandmiljøplan II.



Anden Verdenskrig har især sat sine spor langs hele den jyske vestkyst, hvor værnemagtens betonbunkers, solidt bygget af danske hænder, stadig udgør en særpræget kulisse for badelivet.

Denne side er under fortsat opbygning!